

ENTRE NOUS !

LA LETTRE D'INFORMATION DE L'ASSOCIATION LE MOULIN VERT N°26 / JUILLET 2021

ÉDITO

Alors que la plupart des établissements de l'association Le Moulin Vert préparent l'été : fermeture d'établissements, congés des professionnels, transferts pour les enfants de la protection de l'enfance et les adultes en situation de handicap résidents des foyers, organisation des visites pour les aînés résidents des EHPAD ; mais aussi la rentrée, cette nouvelle lettre met en avant quelques belles initiatives associatives donnant une visibilité majeure à l'association sur ses territoires d'implantation.

Les jeunes de Blérancourt vont avoir la possibilité de faire du vélo en toute sécurité grâce à la générosité de plusieurs partenaires ; la PCO a trouvé son point de chute et a finalisé son installation dans le 15^{ème} arrondissement de Paris ; l'atelier Coiffure de l'ESAT de Paris 16 n'attend plus que vous pour vous chouchouter ; le webinaire organisé le 24 juin a mis en avant le formidable travail des équipes d'Etrépagny et de Louviers sur la co-construction du projet personnalisé des jeunes accompagnés.

Enfin, le rapport d'activité 2020 du Moulin Vert est disponible : il se lit comme un bon roman, n'hésitez pas à le prendre dans vos bagages cet été.

Une nouvelle fois, et en dépit de la crise sanitaire, professionnels de l'association, bénévoles et personnes accompagnées démontrent toute leur motivation et leur inventivité pour toujours mieux répondre aux besoins des territoires.

Avant de vous laisser profiter de cette bulle de lecture, permettez-moi de vous souhaiter un bel été : qu'il vous permette de reprendre des forces après cette période éprouvante.

Sophie PÉRON / Directrice générale

Bienvenue à...

Viviane GRANDMAN, Cheffe de service de l'Empro de Colombes

Laurence RELIFOX, Assistante RH

Soumia DANI, Gestionnaire de paie

Sherine EL SAYED, Gestionnaire de paie

Manhou HAMDY, Responsable Travaux

Sabine ESNAULT, Cheffe de Projet Qualité de Vie au Travail



Rapport d'activité 2020

Découvrez le rapport d'activité 2020 de l'association [en suivant ce lien](#).

Au sommaire :

2020, tout raconter pour mieux avancer.

La crise sanitaire dans les établissements.

Focus sur l'EMPro et le foyer d'hébergement de Colombes.

Bonne lecture !



Le Moulin Vert
ASSOCIATION RECONNUE D'UTILITÉ PUBLIQUE

ASSOCIATION **LE MOULIN VERT**

104, Rue Jouffroy d'Abbans
75017 Paris

Tél : 01 48 78 79 91

mvsiege@lemoulinvert.org

www.lemoulinvert.asso.fr

Directrice de Publication : Sophie Péron

Création : agence914 / 07_2021



24 juin 2021

Webinaire / La co-construction du projet personnalisé

Comment renforcer l'association des parents et des enfants en situation de handicap à la co-construction des projets personnalisés? Comment modéliser et créer les conditions d'une diffusion de la formation permettant le plein exercice du pouvoir d'agir des parents et des jeunes accompagnés par les établissements et services médico-sociaux ? **Pendant un an, l'Association Le Moulin Vert a expérimenté dans le département de l'Eure, un ambitieux projet inclusif : une formation-action innovante où parents et professionnels se forment ensemble et élaborent les outils qui serviront aux parents pour préparer, avec leur enfant, leurs contributions dans la co-construction du projet personnalisé.**

Le jeudi 24 juin 2021 l'association Le moulin Vert a organisé, depuis son siège, un webinaire sur ce sujet.

200 personnes (professionnels, partenaires mais aussi familles) l'ont suivi avec attention.

[Visionner le webinaire en entier et les différentes capsules vidéos qui le composent sur notre chaine Youtube.](#)

Foyer Avril de Sainte-Croix

Meilleure apprentie de France 2021

Marthe a intégré le Foyer Avril de Sainte Croix à 16 ans en 2018. Elle s'oriente en 2019 vers un CAP Vêtement Tailleur.

Au sein du foyer, Marthe est une jeune fille souriante, "solaire". Sa bonne humeur et sa spontanéité influent positivement sur le groupe. Elle est volontaire dans tout ce qu'elle entreprend.

Inscrite et sélectionnée pour participer au concours du Meilleur Apprenti de France, elle a beaucoup travaillé tout au long de l'année. Elle y a cru jusqu'au bout, son travail a été récompensé, elle a remporté le concours.

Nous sommes très fiers d'elle, car ce n'est pas tout, durant le 1^{er} confinement ; alors que la France cherchait désespérément des masques, Marthe a sollicité les adultes autour d'elle pour obtenir du tissu et elle a confectionné 3000 masques à l'école et une trentaine qu'elle a ensuite été donner à l'Hôpital Sainte-Périne de l'AP-HP proche du Foyer. Elle a également durant cette période confectionné deux housses de canapés et des housses de coussins pour le bureau de la psychologue.

Marthe devrait obtenir son CAP cette année. A 19 ans, elle souhaite poursuivre vers un baccalauréat Métier de la Mode puis un BTS en alternance. Nous ne doutons pas qu'elle réussisse dans cette voie.

Cécile COLOMBE / Directrice du Foyer Avril de Sainte-Croix



Qu'est-ce que le RGPD ?

Le sigle RGPD signifie "Règlement Général sur la Protection des Données". Il encadre le traitement des données personnelles sur le territoire de l'Union européenne depuis mai 2018.

Ce nouveau règlement européen s'inscrit dans la continuité de la Loi française Informatique et Libertés de 1978 et renforce le contrôle par les citoyens de l'utilisation qui peut être faite des données les concernant.

QUI EST CONCERNE PAR LE RGPD ?

Le RGPD confère de nouveaux droits à tous les citoyens européens. Et tous les professionnels du Moulin Vert ont de nouveaux devoirs dans l'exercice de leur activité !

Cela fait partie intégrante des missions du Moulin Vert et de la qualité de l'accompagnement, de garantir aux personnes que leurs données soient correctement protégées.

OU EN EST L'ASSOCIATION DANS SA MISE EN CONFORMITE RGPD ?

Le projet a démarré en Avril 2018. À partir de 2019 les EHPAD et le Siège ont démarré les travaux de mise en conformité. Depuis 2020 ce sont les établissements du secteur handicap qui avancent sur ce sujet. Et enfin, à partir de la mi-année 2021 ce sont les établissements du secteur de la protection de l'enfance qui pourront démarrer leur mise en conformité.

Concrètement, cela correspond dans les établissements et services à :

- . Conduire des actions de sensibilisation,
- . Faire l'inventaire des traitements de données personnelles,
- . Réviser les dossiers partagés et leurs droits d'accès.

Le projet est l'occasion pour chaque structure d'améliorer l'organisation de ses données, pour un usage plus efficace des systèmes au quotidien.

Afin de mener à bien ces travaux, cela nécessite l'implication de tous et nous vous en remercions ! Soutenus par leurs correspondants RGPD en établissement, les professionnels des secteurs concernés ont déjà bien investi ce sujet qui fait à présent partie de notre quotidien. Ils fournissent un travail considérable et essentiel !

ILS EN PARLENT :

"En tant que cadre de santé, l'une de mes missions principales est d'assurer la qualité du parcours de soins des patients. Le RGPD est un outil essentiel me permettant de mener à bien cette mission. Le RGPD est l'affaire de tous, c'est pourquoi je tache de mobiliser l'ensemble des acteurs qui gravitent autour du patient, y compris ses proches, afin que chacun demeure vigilant et se sente responsable de la protection et du traitement opportuns des données.

En pratique, cette mobilisation se traduit notamment par des actions de sensibilisation telle que la formation des professionnels libéraux, des partenaires du sanitaire et du médico-social à l'utilisation d'outils numériques sécurisés."

Ferdousse BELFODIL (Cadre de santé/Coordinatrice Sémaphore, PCO 75 & correspondante RGPD)

"Au départ, je n'avais jamais entendu parler du RGPD. J'ai fait quelques recherches quand j'ai été nommé correspondant RGPD.

Pour moi, le RGPD permet de contribuer à ma veille professionnelle mais aussi de réinterroger ma pratique. J'essaie de le présenter ainsi à mes collègues de travail.

En tant que professionnel du social on manipule un grand nombre de données personnelles sur les personnes qu'on accompagne. Même si on y fait attention, je pense qu'on peut toujours faire mieux avec ces données.

Je me positionne aujourd'hui en me disant que je ne voudrais pas que des données sur ma vie soient visibles de tous. On se doit de faire attention !!!!

J'ai beaucoup échangé avec Gabrielle Bourdillat (Cheffe de projet SIO), mon équipe et la direction sur le sujet. Afin de tracer une ligne directrice pour la plateforme médico-sociale et d'harmoniser nos pratiques entre chaque service.

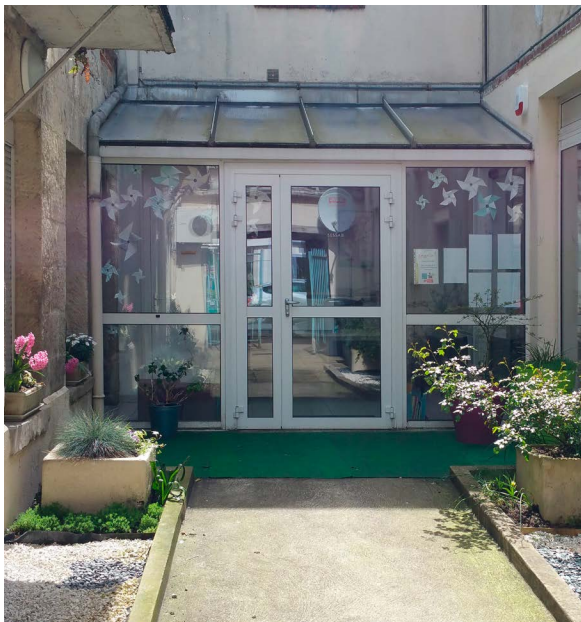
Le thème ne transporte pas les foules mais petit à petit cela rentre dans les mœurs. On peut me solliciter pour des questionnements. J'ai acquis des compétences qui me permettent de répondre à certaines interrogations. J'ai aussi la possibilité d'interpeller des personnes compétentes en la manière (DPO, Gabrielle...) pour avoir des réponses plus complètes.

Le RGPD demande une mise à jour importante dans les dossiers et les outils que l'on utilise au quotidien. Il a fallu notamment réaliser l'inventaire de nos différents outils. On a pu se rendre compte que l'on a énormément de doublons, et des dossiers avec des données qui sont obsolètes. Il y a aujourd'hui une plus grande lisibilité et cela facilite notre travail dans le quotidien.

J'ai eu de la chance de trouver de la réceptivité dans ce travail auprès de mon équipe. Chacun s'est attelé à sécuriser le maximum de données des personnes accompagnées dont ils sont référents. Je fais régulièrement part en réunion de l'avancée des travaux. Le gros point négatif en revanche est le temps que nous avons du y consacrer qui n'était pas nécessairement anticipé.

Nous avons également reçu une information sur le secret pro et les dossiers partagés. J'ai apprécié ce moment d'échange. Il m'a permis de mettre à jour mes connaissances en la matière. J'ai à mon tour dispensé cette information aux différents services de mon établissement. J'ai reçu une bonne réceptivité de la part des différents professionnels." **Benjamin CABEL** (Moniteur éducateur/Coordinateur du SAVS et SAMSAH, Plateforme médico-sociale (56) & correspondant RGPD).

Gabrielle BOURDILLAT / Cheffe de projets SIO et **Baptiste FOULON** / DSIO (Directeur des Systèmes d'Information et de l'Organisation)



SESSAD Le Moulin Vert Laon

Le SESSAD de l'Aisne se développe !

La crise sanitaire a exacerbé les besoins de soutien et d'accompagnement d'enfants en situation de handicap et leur famille. La "Communauté 360", les ESMS qui s'engagent dans la Réponse Accompagnée Pour Tous, les PCPE et Équipes Mobiles, les Plateformes de Répit sont autant de dispositifs qui mettent en œuvre une mutualisation des moyens afin d'apporter des réponses à ces situations critiques ou en risque de le devenir.

C'est dans cette dynamique d'action collaborative et solidaire que le SESSAD de Soissons et Laon, agréé pour 40 enfants et adolescents, a obtenu de l'ARS une extension à destination d'enfants et adolescents présentant des troubles du spectre autistique ou des difficultés psychologiques avec troubles du comportement et de leur famille.

Cette extension, Unité de Prévention et de Soutien de l'Enfant et de sa Famille - le SESSAD "Plus" - sera dotée de 10 places, dont 7 pérennes et 3 dédiées à des interventions plus ponctuelles.

Le SESSAD "Plus" interviendra auprès des jeunes dans leur lieu de vie ou d'accueil, (sauf établissements de l'ASE). Il s'agira de proposer un accompagnement éducatif, un soutien, des espaces et des temps pour faire une pause et mieux se retrouver...

Pour mener à bien ces missions, le SESSAD "Plus" sera susceptible d'intervenir 7 jours sur 7. L'unité, composée de quatre personnels éducatifs à temps plein et d'une psychologue à tiers temps, est en cours de constitution ; elle viendra enrichir l'équipe du SESSAD dès le 1^{er} septembre 2021.

Entre innovation et inclusion, l'audace solidaire est au cœur des projets du SESSAD de l'Aisne et son "plus".

Christelle D'HIVER / Chef de service



IME Le Moulin Vert Blérancourt

Savoir rouler à vélo en toute sécurité

Le projet "Savoir rouler à vélo en toute sécurité" est porté par deux professionnels de l'IME de Blérancourt, Stefan Prelat, Éducateur spécialisé et Olivier Fro, Éducateur Technique. Grands sportifs et passionnés de vélo ils ont convaincu Gérard Macoine, Directeur de l'IME, de l'importance de développer une activité vélo au sein de l'établissement. Pour cela ils se sont formés afin d'obtenir toutes les qualifications nécessaires à l'encadrement d'une telle activité.

Leur objectif est d'améliorer la vie quotidienne des jeunes accompagnés en leur permettant de bénéficier des avantages de la pratique du vélo : participer à une activité sportive collective à l'extérieur de l'établissement, maîtriser le vélo sur chemins et routes, apprendre les règles du code de la route et des bons comportements, prendre confiance en soi et travailler son estime de soi, mais également et surtout : acquérir son autonomie !

Un tel projet nécessite des équipements adaptés, homologués et répondant à toutes les normes de sécurité : des vélos robustes de dernière génération, des équipements de sécurité, du matériel d'entretien et une remorque de transport. Cependant l'IME ne bénéficiant pas des moyens nécessaires, à l'aide des arguments développés par ces deux professionnels, un dossier de mécénat très bien documenté a pu être élaboré.

Ce projet a su convaincre les membres de l'Interclub de Soissons car il correspond en tous points aux valeurs et aux missions portées par les Clubs Services. 5 clubs ont souhaité s'engager auprès de l'IME dans ce projet. Une cérémonie officielle, en présence des présidents des Clubs et de la presse locale, a été organisée le samedi 3 juillet 2021 au cours de laquelle un chèque de 3 400 € a été remis à Gérard Macoine.

Ce soutien financier va permettre à l'IME de Blérancourt de profiter du déconfinement pour développer cette activité et acquérir la remorque de transport de vélo indispensable à son organisation en dehors de l'établissement. Au-delà de la pratique du vélo, elle va permettre aux jeunes d'accéder à des sites privilégiés et de découvrir les paysages et le patrimoine de leur région.

Toute l'équipe de l'IME de Blérancourt remercie chaleureusement le Rotary, la Table Ronde, le Kiwanis, le Richemieu et l'Agora !

Luc DANGEARD / Directeur de la diversification des ressources



ESAT Le Moulin Vert Paris 16

Se faire beau au Moulin Vert c'est facile !

L'atelier de coiffure de l'ESAT Paris 16^{ème} vous accueille dans son salon de coiffure en milieu protégé du lundi au vendredi pour y découvrir une équipe aguerrie et professionnelle sur RDV.

Elle accueille toute personne désirant se faire coiffer, particuliers, résidents, professionnels usagers, en leur proposant les mêmes prestations qu'en salon ordinaire, tout en prenant en compte les particularités de chacun avec professionnalisme et bienveillance.

Tous les clients sont accueillis par les usagers travaillant dans l'atelier de coiffure. Ils y apprennent l'entre-aide au travail et forment une équipe polyvalente et soudée au sein de l'atelier.

Les résidents et usagers sont également accompagnés à des fins de détente dans le cadre d'anxiété, de soutien à l'hygiène capillaire, toc de propreté, phobie lié à l'eau...

L'atelier de coiffure accueille de la clientèle extérieure à la structure, ce qui permet de faciliter l'inclusion des travailleurs en milieu ordinaire. C'est un lieu d'échange social, inter-structures, multiculturel et intergénérationnel.

Les travailleurs de l'atelier ont un rôle de coiffeur à part entière qui va de l'accueil de la clientèle (téléphonique et physique), l'organisation d'une journée de travail (prise de rdv), mise en application de techniques professionnelles (coupe, couleur, brushing...), facturation, ce qui va permettre au travailleur d'être mis en situation de responsabilité et d'être reconnu dans ce rôle à juste titre. Nous travaillons sur la partie théorique de la coiffure (training) afin de suivre son évolution au plus près et préparer au mieux le parcours d'inclusion des travailleurs de l'Atelier.

Ils ont un rôle de conseil dans le cadre d'introduction d'un tout nouveau corner de produits destinés à la vente : shampoings, soins et coiffants permettant au client de prolonger le cycle de beauté.

Par ailleurs nous y avons ajouté un corner d'accessoires de coiffure : trousse de toilette, bandeaux, chouchous, sacs le tout réalisé par l'atelier couture de l'ESAT Paris 16^{ème}.

Le rôle de conseil s'intègre dans le cursus professionnel correspond aux modules de vente et de conseils du CAP de coiffure.

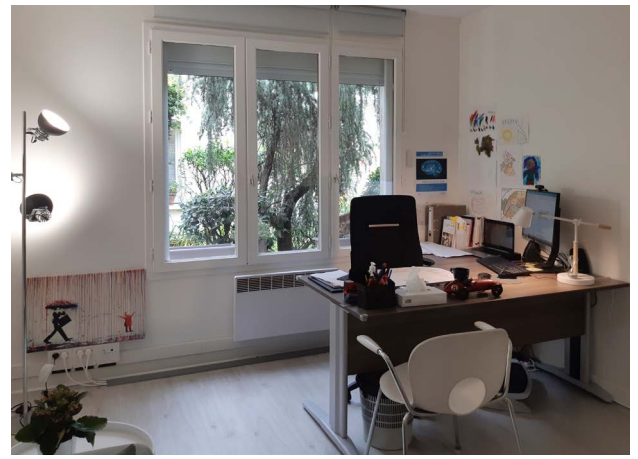
A très vite pour un RDV !

Karine LAHAYE / Monitrice d'atelier coiffure

L'atelier de coiffure vous accueille au :
29 rue Félicien David, 75016 Paris

Du lundi au vendredi de 10h à 12h50 et de 13h50 à 18h

Rendez-vous au 01 40 72 28 78



Plateforme de Coordination et d'Orientation Le Moulin Vert Paris

Nouveaux locaux pour le Sémaphore

Nous sommes heureux de pouvoir vous annoncer que la PCO (Plateforme de Coordination et d'Orientation) de Paris, Le Sémaphore, a enfin son adresse !

Après quelques aléas de travaux, qui avaient été initiés par le précédent directeur M. Pénicaut, Le Sémaphore a ainsi pris ses quartiers au 29 rue Violet dans le 15^{ème} arrondissement de Paris.

Nous restons proche du CAMSP, porteur de cette nouvelle structure et qui nous a hébergé jusqu'au 1^{er} avril. Merci encore à l'équipe du CAMSP pour son accueil pendant cette période.

La mise en place n'a pas été de tout repos : découverte d'humidité dans les murs, retards dans les travaux ou dans la livraison des meubles, le tout malheureusement sous le haut patronage du Covid-19. Mais nous n'avons rien lâché et grâce à la ténacité de l'équipe, l'aide de Nicolas Dujardin et de toute l'équipe DSI, le Sémaphore accueille maintenant les familles et enfants dans un espace convivial de 80m² tout à fait équipé et aménagé.

Dernièrement l'Inspecteur de l'action sanitaire et sociale de l'ARS est passé dans le cadre d'une visite de conformité. Voilà Le Sémaphore aux normes !

L'équipe est aujourd'hui composée du Docteur Montagutelli, Pédiatre, de la Cadre de santé Ferdaousse Belfodil et d'un Secrétaire de direction, Sylvère Le Nevanenqui qui a quitté le CMPP du 18^{ème} pour cette nouvelle aventure. L'équipe sera au complet dès l'arrivée d'un Coordinateur social en cours de recrutement et de la future Directrice adjointe, Mme Chevalier, ce qui ne saurait tarder.

Pour rappel, Le Sémaphore a pour objectif de permettre aux enfants qui lui sont adressés (entre 0 et 6 ans) de bénéficier d'un parcours de bilans et de soins précoces coordonnés lorsqu'ils sont susceptibles de présenter un trouble du neurodéveloppement. Le Sémaphore assure ainsi la rémunération de professionnels libéraux contribuant au diagnostic fonctionnel et nosographique de l'enfant (ergothérapeute, psychomotricien, psychologue).

Sylvère LE NEVANEM / Pour l'équipe PCO